



Velkommen til Ajstrup Bugt Fredningen

Denne folder inviterer dig på en spændende vandretur rundt i et fredet område rig på natur og kulturhistorie. Den afmærkede rute er en tur på ca. 5 km, som går gennem hede, overdrev og skov med udsigt til fortidsminder og ud over Ajstrup Bugt. I folderen er der beskrevet lidt om de planter og fugle, du kan finde på forskellige årstider. Andre informationer handler om tidligere tiders brug af området og nutidens pleje.



Stierne

Stierne i området er en blanding af trampestier, skovstier og markveje. Ruten er afmærket med lave træpæle. Gummistøvler eller solidt fodtøj anbefales, da visse områder neden for skrænten kan være fugtige i våde perioder samt i perioder med skovarbejde.

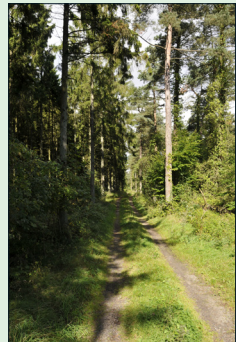
Tip til turen

En kikkert er god at have ved hånden, hvis du er fugleinteresseret.

Publikums færdsel

Når du færdes på ruten, skal du tage disse hensyn:

- ✦ Der er offentlig adgang, men det meste af området er privatejet og anvendes til land- og skovbrug.
- ✦ Naturbeskyttelseslovens regler for færdsel og ophold i naturen gælder.
- ✦ Hunde er kun velkomne, hvis de er i snor og dyrene skal nydes på afstand, så de ikke stresses.
- ✦ Tag alt affald med dig.
- ✦ Tag hensyn til de mennesker, der bor i området.
- ✦ Færdsel sker på eget ansvar - også på arealer med græssende dyr.
- ✦ På opholdsarealer må man opholde sig, dog ikke overnatte. Hertil henvises til den primitive lejrplads ved Naturstyrelsens arealer.



Mere information

www.visitmariagerfjord.dk
www.mariagerfjordguiden.dk
www.dn.dk/mariagerfjord
www.mariagerfjord.dk
www.Naturstyrelsen.dk/Lokalt/Kronjylland

Fra Hadsund køres ad Randersvej, rute 507, mod syd. Efter ca. 4 km viser skilt mod Ajstrup. GPS-koordinater for P-plads ved Ajstrupvej: N 56° 41' 4.65" E 10° 10' 10.60"



Folderen om Ajstrup Bugt er udgivet af Mariagerfjord Kommune, Teknik og Miljø i samarbejde med Danmarks Naturfredningsforening. Spørgsmål angående turen kan stilles på tlf 97113000.



Planterne

Kalken ligger mange steder kun en meter under muldlaget og de sandede jorder. Kalk skaber gunstige vækstbetingelser for kalkelskende planter som de smukke orkidéer. På strandengene vokser orkidéerne majgøgeurt, kødfarvet gøgeurt og plettet gøgeurt.

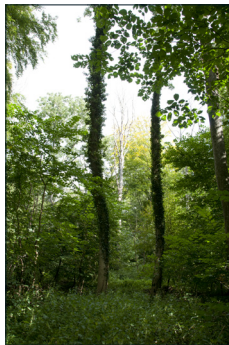
Skovene i området har tidligere været anvendt både som stævnings- og græsningsskove, hvilket de stadig bærer præg af. I skov og krat vokser orkidéen tyndakset gøgeurt og i de mere fugtige områder på hederne ved Ajstrup landsby vokser ægbladet fligblæbe.



I en lysning i Ajstrup Krat findes et såkaldt ekstremrigkær med hvidgul gøgeurt og mygblomst - der er ikke offentlig adgang til lysningen, som ligger på privat grund. Alle orkidéarter er fredede og må hverken graves op eller plukkes. De skal nydes på stedet.

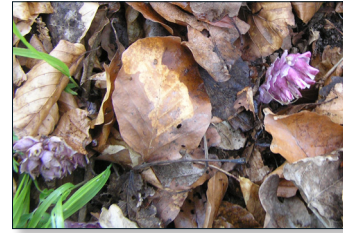
Langs kysten findes strandenge og rørsumpe med planter som strandannelgræs, kødet hindeknæ, strandgåsefod, strandasters, jordbærkløver og gåsepotentil, foruden tagrør og strandkogleaks. På de ferske enge, der ikke er blevet gødet, findes planter som engblomme, trævlekrone, pilealant, seline, engkabbeleje, blåtop og tykakset star.

I Havkær Skov dominerer asken med eg, bøg og elm på de mere tørre partier. I skovbryn mod fjorden findes mange store egetræer, der er mere end 200 år gamle. Hele skoven bærer spor af tidligere tiders stævning. I dag drives skoven med plukhugst, det vil sige fældning af enkeltstående træer spredt i skoven.



Havkær Skov har en fed og fugtig muldbund med en meget rig skovbundsflora. Om foråret dominerer den smukke storblomstrede kodriver og blå anemone. Andre blomster, du kan se i løbet af sommeren, er den sjældne lådden perikon, Vårfladbælg, hylster-guldstjerne, skovskræppe, skovstar, sanikel og rød kornel.

En interessant plante er skælrod, der ikke har klorofyl som andre planter og derfor får sin næring ved at snylte på hasselbuskene.



Omkring Ajstrup landsby er der et par mindre hedeområder med hedelyng. Flere ligner mere overdrev, da de er ved at gro til med græsser, pil, birk og fyr. På steder, hvor der stadig er åbne områder, kan du finde bestande af de smukke blåviolette opret kobjælde og nikkende kobjælde.

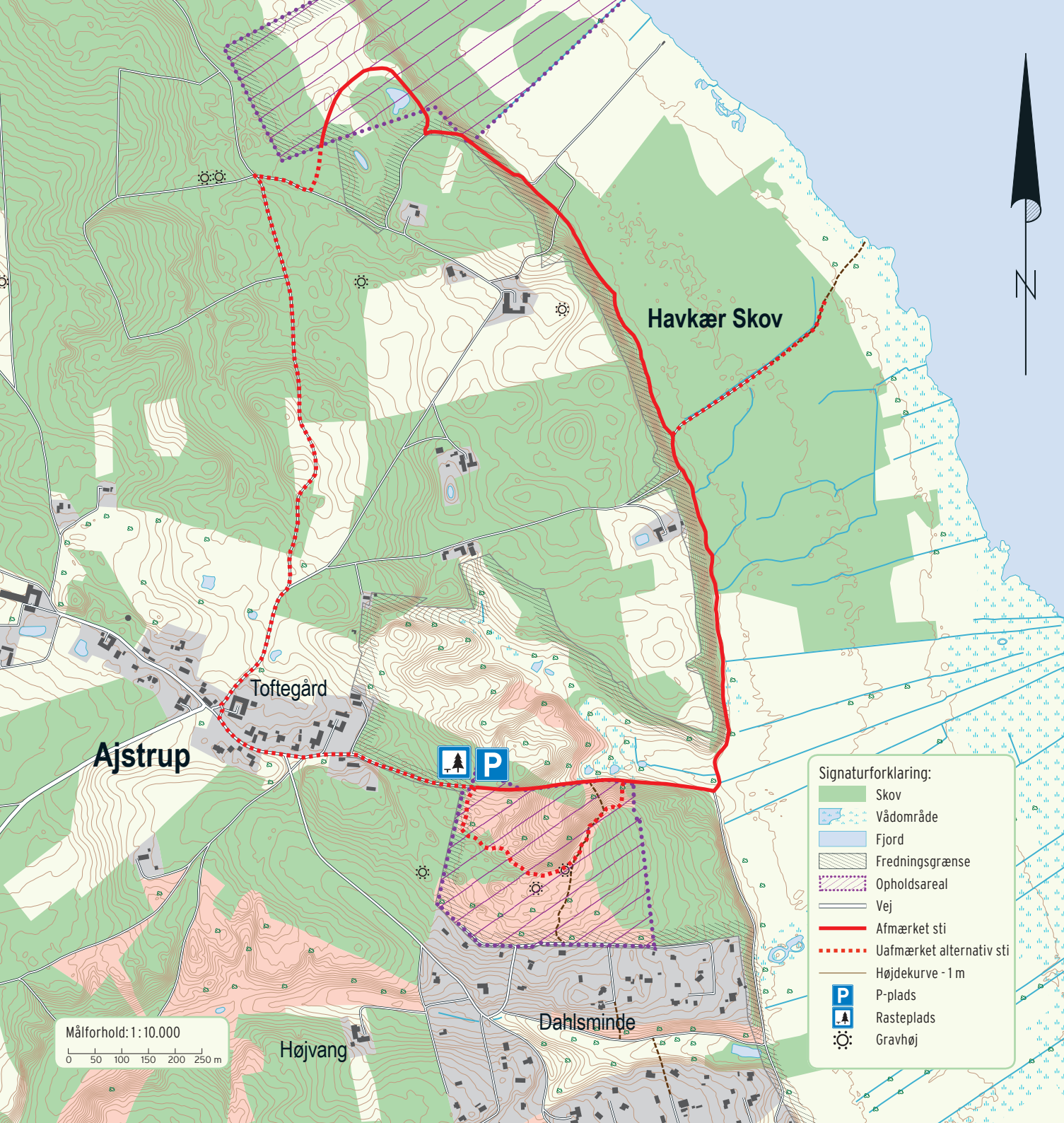
Fuglene

Det lavvandede fjordområde med mudder- og sandvader er af international betydning for fuglearter som knopsvane, lysbuget knortegås og gravand. Strandengene spiller også en særlig rolle som raste- og fourageringssted for de tusinder af andefugle, der benytter bugten under forårs- og efterårstrækket, eller som overvintrer her.



Ajstrup Bugt er udpeget som vildtreservat, EF-fuglebeskyttelsesområde og Natura2000-område. Særlig bemærkelsesværdig er forekomsten af lysbuget knortegås. Af den samlede verdensbestand på ca. 6000 fugle raster 80 % her i Mariager Fjord om vinteren fra september måned. De æder åle- og havgræs, men de går også på land og græsser på strandengene. Det er derfor uhyre vigtigt, at engene bliver afgræsset af kreaturer for at undgå tilgroning.





Havkær Skov

Toftegård

Ajstrup

Dahlsminde

Højvang

Signaturforklaring:

- Skov
- Vådområde
- Fjord
- Fredningsgrænse
- Opholdsareal
- Vej
- Afmærket sti
- Uafmærket alternativ sti
- Højdekurve - 1 m
- P-plads
- Rasteplads
- Gravhøj

Målforshold: 1:10.000

0 50 100 150 200 250 m



Fredningen

Det fredede område ligger ud til Ajstrup Bugt, der er en del af Mariager Fjord, og er en smuk mosaik af naturtyper. Lige fra fuglerige vader og strandenge over flotte kystskrænter med gamle bøge- og egetræer til stævningsskove og hedeområder.

I 2002 blev 320 ha fredet efter forslag fra Danmarks Naturfredningsforening. De fleste arealer er i privateje, men Naturstyrelsen ejer et mindre opholdsareal, Ajstrup Strand, i den nordlige del af fredningen.

Fredningen omfatter kysten ved Mariager Fjords ydre del - Ajstrup Bugt - og strækker sig fra umiddelbart øst for Hadsund og cirka 5 km mod øst til Fuglsø Bæk.



Landskabet

Kystområdet ved Ajstrup Bugt har smukke udsigter og et rigt fugleliv både på fjorden og strandengene og i skov og krat. Men det afvekslende landskab rummer først og fremmest en enestående og sjældne flora.

Ud mod fjorden ligger et vidtstrakt, fladt kystareal, som er hævet havbund, der er dannet siden stenalderen. På en del af det flade areal ligger de spændende og delvis sumpede skove, Havkær Skov og Ajstrup Krat, som har været anvendt til stævning og græsning. Enkelte steder på de ugødskede strandenge findes den meget

sjældne naturtype kalkkær, som også kaldes ekstremrigkær, hvor der vokser sjældne orkidéarter som sump-hullæbe.

Landet bag kystskrænten er et uregelmæssigt kuperet morænelandskab skabt af istidens smeltevand. Øst for Ajstrup By ligger et meget smukt hedeoverdrev, hvor der er vid udsigt over fjorden.

Naturplejen

Ajstrup Krat har gennem århundreder været brugt som græsningskov sammen med de foranliggende strandenge. Naturplejen udføres i dag i et samarbejde mellem Mariagerfjord Kommune og lodsejerne.

Som en del af naturplejen skal krat og skov omkring rigkæret ryddes, af hensyn til den meget sjældne mygblomst, men også flere andre steder, så der kan skabes et mere åbent landskab med flere udsigter.

Afgræsning af strandengene er et andet naturplejeinitiativ, som kan modvirke den stigende tilgroning med tagrør. Plejen af stævningsskove, enge og heder skal også sikres, at det afvekslende landskab bevares. Flere arealer er hegnede med henblik på afgræsning.



Kulturhistorien

Det flade landskab neden for kystskrænten har fungeret som fællesgræsning for landsbyen Ajstrup langt tilbage i tiden. Først omkring udskiftningen i slutningen af 1700-tallet blev arealerne opdelt i enkeltlodder for de enkelte gårde. Ældgamle, dybe hulveje fører flere steder ned over den stejle skrænt til engene og skovene.

I baglandet oven for den gamle stenalderkyst ligger en del gravhøje fra bronzealderen. Nord for Ajstrup er en gruppe på fire anselige høje, herunder Hanehøj. Ved en høj i Vindblæs er der fundet et par helleristninger, et skåltegn og et lille skib, som ellers kun kendes fra tre andre steder i Jylland og fra Bornholm.



Ruten

Denne rute er ca. 5 km lang og starter med udgangspunkt i P-pladsen ved Ajstrupvej.

Fra P-pladsen, går du mod øst ad hulvejen, der skærer sig ned gennem kystskrænten. Tag evt. en lille omvej gennem opholdsarealet over for P-pladsen. Her må du opholde dig og gå en tur i de fine hedebacker. Om foråret kan du være heldig at se den smukke blomst nikkende kobjælde. Gennem naturpleje sikrer kommunen og lodsejeren, at området forbliver åbent.



Efterhånden som du bevæger dig ned ad hulvejen, åbner det flade kystareal sig mod øst. Her går græssende dyr, som de har gjort i århundreder. Året rundt tiltrækker engene ynglende og rastende fugle, så tag en kikkert med. Området er fra september til februar rasteplass for den sjældne lysbugede knortegås, der gerne græsser på strandengene.

Fortsætter du ad stien mod nord, når du Havkær Skov. På venstre



side passerer du en gammel hulvej, hvor du på skrænterne kan se blå anemone i april måned. Mellem de visne blade vokser den helt blege skælrod, som får sin næring ved at snylte på de mange hasselbusske.

Kort efter kan du vælge at tage en afstikker ved at gå til højre og følge stien gennem skoven til kysten. Skoven er her meget fugtig og har et urskovsagtigt præg med gamle og døde træer. Flere steder er træerne næsten helt dækket med vedbend, en af vores få slyngplanter, som med tiden vil kvæle træerne. Det giver til gengæld gode levedmuligheder for insekter, svampe og fugle, og er du heldig, ser du måske den smukke grønspætte, som hugger redehuller i de gamle træer.

Ruten følger kystskrænten videre mod nord. Stien går opad og svinger mod vest. Herefter går ruten til højre ind på det statsejede opholdsareal.

På hjemvejen må du følge ruten tilbage til P-pladsen. Alternativt kan du følge grusvejen til Ajstrup og derefter tilbage til P-pladsen (markeret som alternativ sti på kortet).

